

**Пульт оператора ПО-01**

Сетевой мониторинг

Руководство оператора  
СМ40.005-1.00 РО

(ред.3 / июнь, 2009г.)

г. Пермь

---

1.	ВВЕДЕНИЕ .....	3
2.	НАЗНА ЧЕНИЕ.....	3
3.	ИСПОЛЬЗОВАНИЕ ПО НАЗНА ЧЕНИЮ.....	4
3.1.	У становка сетевых параметров оборудования.....	4
3.2.	Конфигурирование пульта.....	5
3.2.1.	Окно настройки ПО-01.....	5
3.2.2.	Создание конфигурации.....	6
3.2.3.	Чтение конфигурации.....	7
3.3.	У становка времени и даты пульта.....	8
3.4.	Журнал событий пульта.....	8
3.5.	Окно статистики.....	11

## 1. Введение

Данное руководство по эксплуатации предназначено для изучения работы с модулем сетевого мониторинга пульта оператора ПО-01.

Для использования данного документа необходимы также следующие документы, на которые даны ссылки:

- «Сетевой монитор SIMOS\_NM. Руководство оператора», СМ02001-1.00 РО;
- «Пульт оператора ПО-01. Руководство по эксплуатации», СМ3.031.009 РЭ.

## 2. Назначение

Модуль сетевого мониторинга предназначен для выполнения:

- начального конфигурирования пульта оператора ПО-01 (далее по тексту «пульт»);
- чтения или изменения конфигурации пульта в процессе эксплуатации;
- установка времени и даты пульта;
- чтение журнала событий/аварий за определённый день с пульта с указанием времени и места возникновения события/аварии;
- квитирование аварийных событий;
- сохранение считанного журнала на ПК.

Модуль сетевого мониторинга пульта входит в состав программы «Сетевой монитор SIMOS\_NM» версии 2.12 и выше.

### 3. Использование по назначению

#### 3.1. Установка сетевых параметров оборудования

Перед началом использования модуля сетевого мониторинга пульта ПО-01 необходимо установить сетевые параметры. Установка сетевых параметров пульта (назначение сетевого адреса, метки) производится в соответствии с документом «Сетевой монитор SIMOS\_NM. Руководство оператора».

После настройки подключения, сканирования сети, установки сетевого адреса и метки платы, построения маршрутных таблиц и сохранения сетевой конфигурации, основное окно сетевого монитора SIMOS\_NM примет следующий вид:

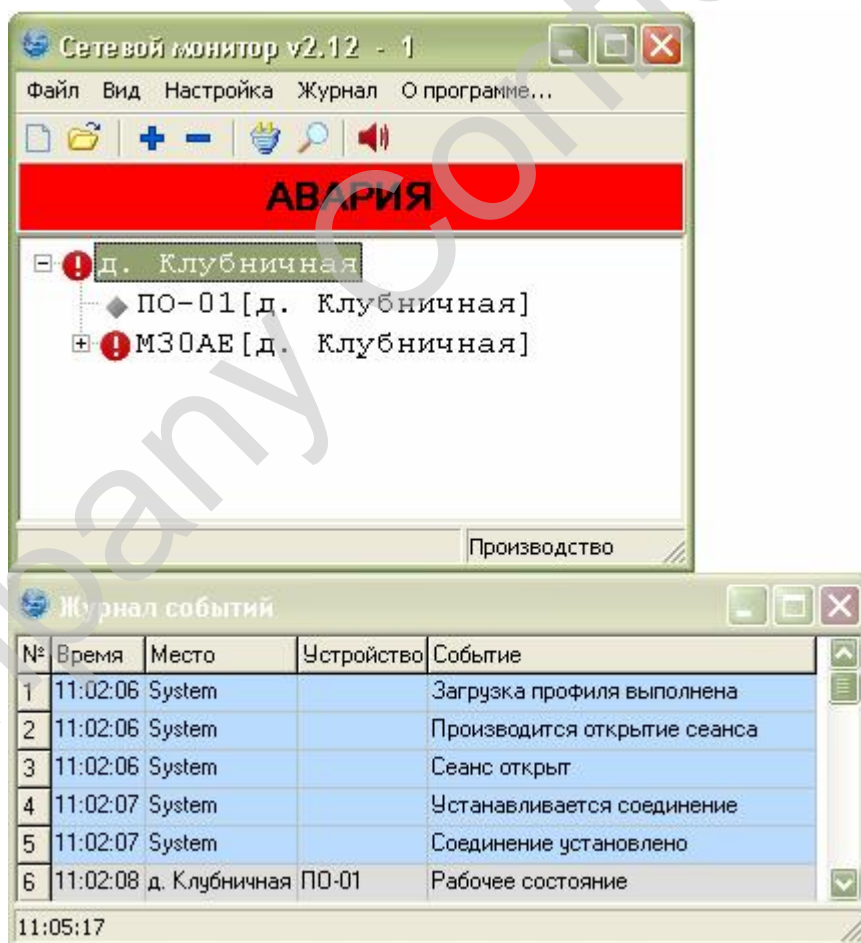


Рис. 1. Основное окно сетевого монитора

## 3.2. Конфигурирование пульта

Для конфигурирования пульта необходимо установить указатель мыши в основном окне сетевого монитора на пульт ПО-01 (см. Рис. 1) и вызвать двойным нажатием левой кнопки мыши модуль сетевого мониторинга ПО-01. Отобразится окно настройки ПО-01 (см. Рис. 2).

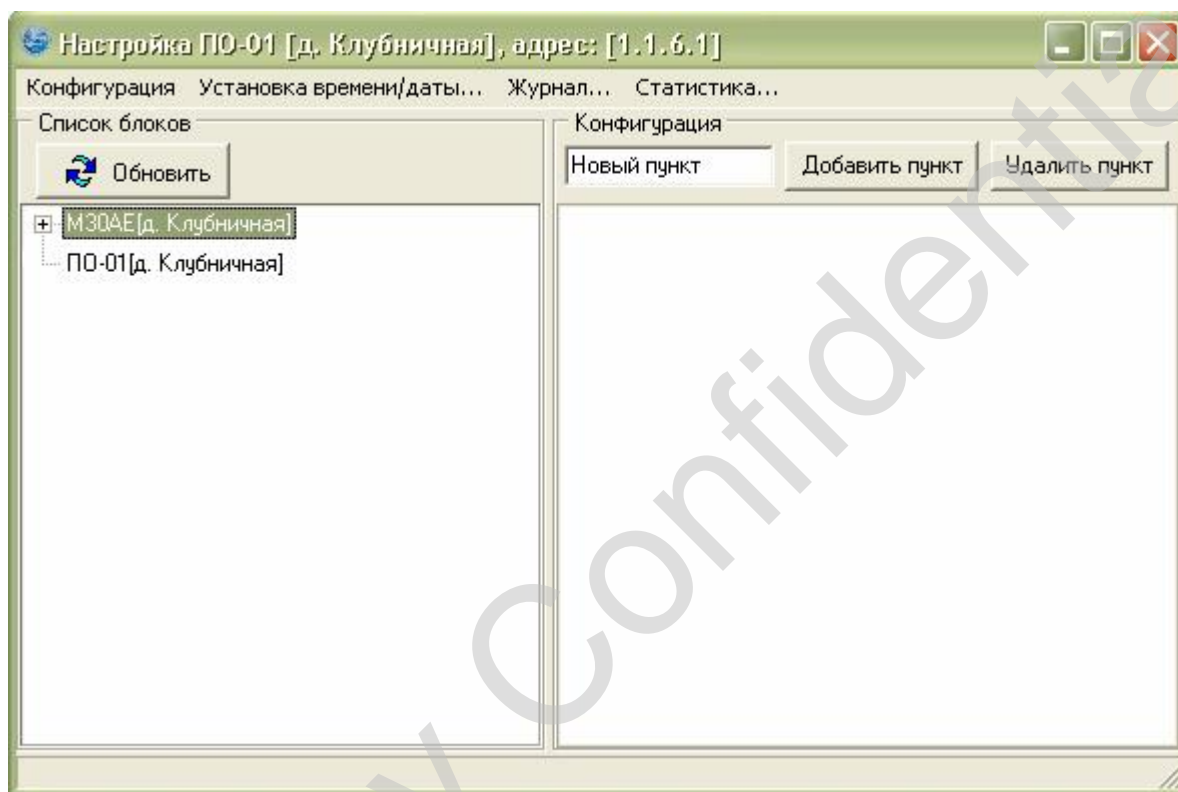


Рис. 2. Окно настройки ПО-01

### 3.2.1. Окно настройки ПО-01

В заголовке окна отображается текстовая метка пульта и сетевой адрес.

Окно содержит строку меню, раздел «Список блоков» и раздел «Конфигурация». Раздел «Список блоков» отображает список оборудования из текущего профиля сетевого монитора (название текущего профиля отображается в заголовке главного окна). В этом списке отдельные платы сгруппированы в блоки, в состав которых они входят.

Раздел «Конфигурация» содержит список оборудования, которое будет обслуживать пульт.

Строка меню содержит пункты меню. Их назначение приведено в табл. 1.

Таблица 1.

Пункт ® подпункт	Описание
<b>Конфигурация ® Записать в ПО-01</b>	Запись созданной конфигурации в пульт (п. 3.2.2)
<b>Конфигурация ® Считать из ПО-01</b>	Чтение конфигурации из пульта (п. 3.2.3)
<b>Установка времени/даты...</b>	Открытие окна установки времени и даты в ПО-01 (п. 3.3)
<b>Журнал...</b>	Открытие окна выбора журнала событий за определённый день (п. 3.4)
<b>Статистика...</b>	Открытие окна статистики пульта (п. 3.5)

### 3.2.2. Создание конфигурации

Для задания конфигурации необходимо создать логический узел в дереве конфигурации. Для этого введите название пункта в поле ввода и нажмите «Добавить пункт». Затем перетащите мышью нужные блоки из раздела «Список блоков» в необходимый логический узел дерева конфигурации. Перенесенный блок автоматически отмечается знаком . При удалении блока из дерева конфигурации отметка снимается.

Максимальное количество блоков, которые могут обслуживаться одним ПО-01 – 30. Максимальное количество логических узлов - 10.

После того, как создание конфигурации завершено выберите пункт меню **Конфигурация ® Записать в ПО-01**. По окончании записи будет выдано сообщение:

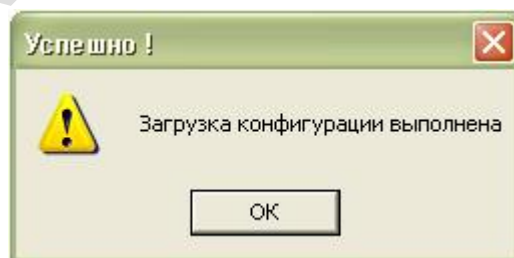



Рис. 3. Сообщения об успешной загрузке

При каждой записи конфигурации в пульт, формируется сообщение в его журнале событий. В сообщении указано имя компьютера, с которого была произведена запись конфигурации в пульт.

### 3.2.3. Чтение конфигурации

Выберите пункт меню **Конфигурация** ® **Считать из ПО-01**. Считанная конфигурация отобразится в разделе «Конфигурация». Если блок из раздела «Конфигурация» совпадает с блоком из раздела «Список блоков», то он помечается знаком , иначе – знаком  (см. Рис. 4).

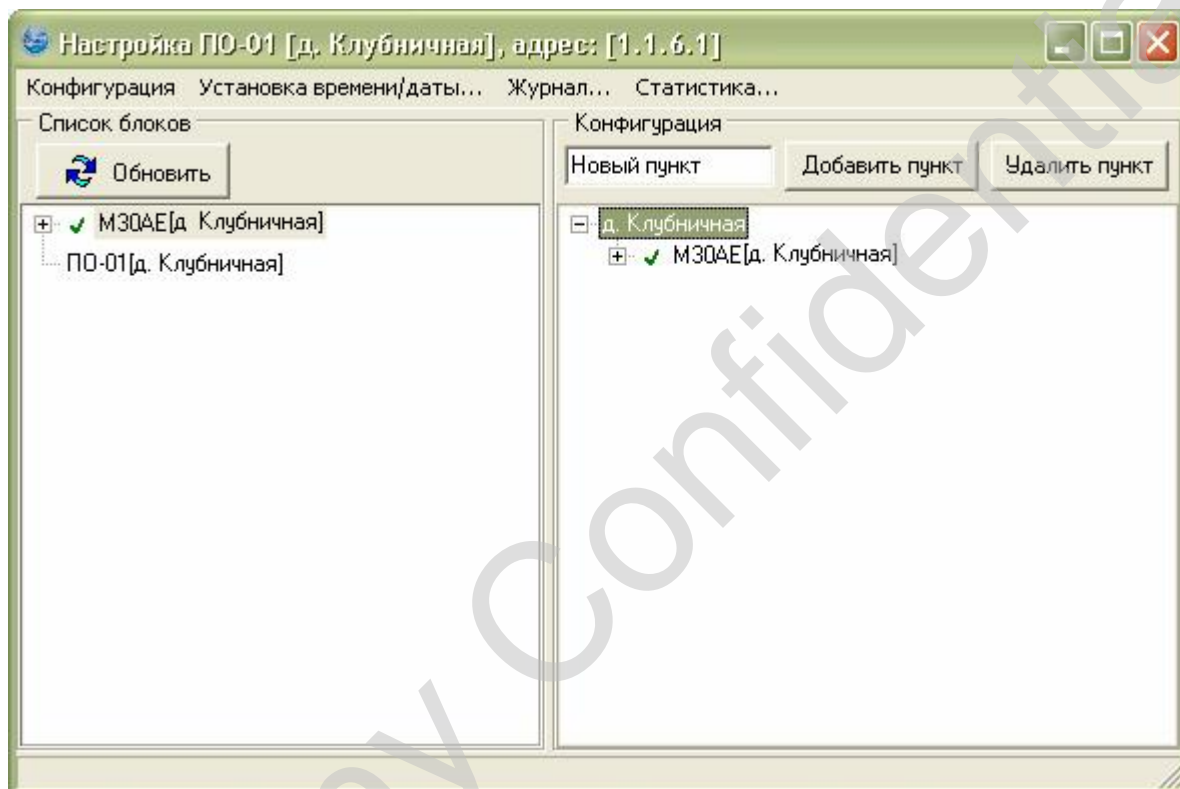


Рис. 4. Пример считанной конфигурации из пульта

Если пульт не содержит конфигурации, то будет выдано соответствующее сообщение.

В считанную конфигурацию можно вносить следующие изменения:

- добавлять блоки;
- добавлять пункты;
- менять название пункта;
- удалять блоки;
- удалять пункты.

После того, как изменения в конфигурации завершены выберите пункт меню **Конфигурация** ® **Записать в ПО-01**.

### 3.3. Установка времени и даты пульта

Для установки времени и даты пульта необходимо выбрать пункт меню **Установка времени/даты...** На экране появится окно установки времени и даты в ПО-01 (см. Рис. 5).

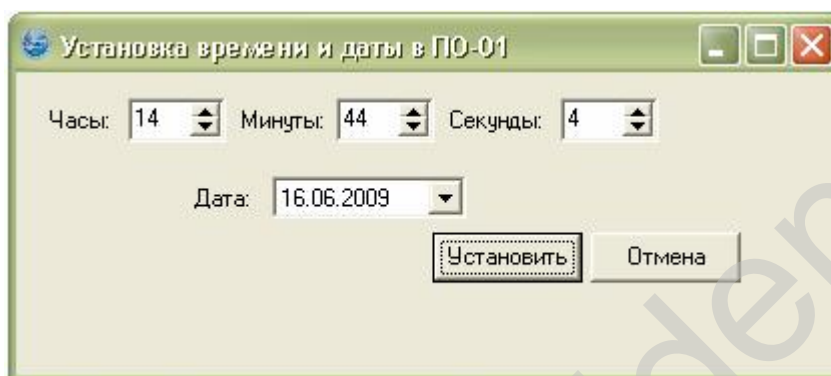


Рис. 5. Окно установки времени и даты в ПО-01

### 3.4. Журнал событий пульта

Для просмотра журнала событий за определённый день необходимо выбрать пункт меню **Журнал...** На экране появится окно журнала событий (см. Рис. 6).

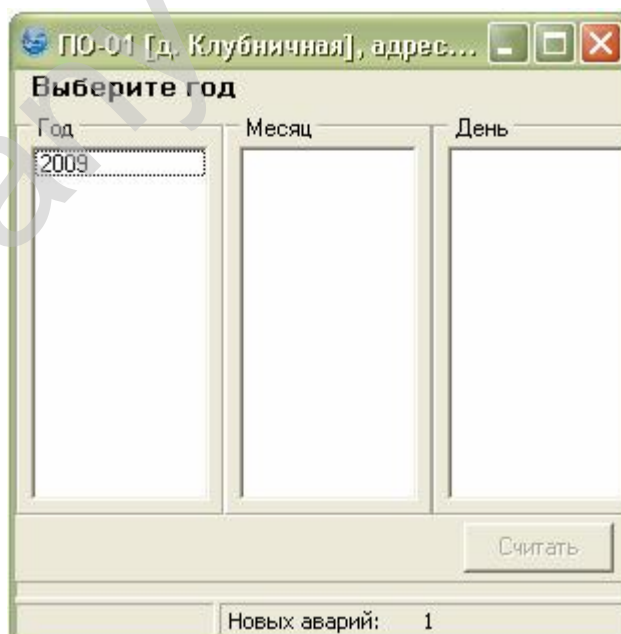


Рис. 6. Окно выбора дня журнала событий



Это окно содержит поле информации, поле «Год», поле «Месяц», поле «День», индикатор загрузки и строку статуса. Строка статуса содержит количество всех не просмотренных аварийных событий.

В поле «Год» отобразится список лет, за которые регистрировались аварии/события. В поле информации отобразится надпись «Выберите год». Для выбора года в поле «Год» нажмите левой кнопкой мыши по необходимому году. В поле «Месяц» отобразится список месяцев в выбранном году, за которые регистрировались аварии/события. Далее выберите необходимый месяц. Отобразится список дней. Выберите день и нажмите кнопку «Считать». Процесс чтения журнала событий из пульта будет отображаться на индикаторе загрузки (см. Рис. 7).

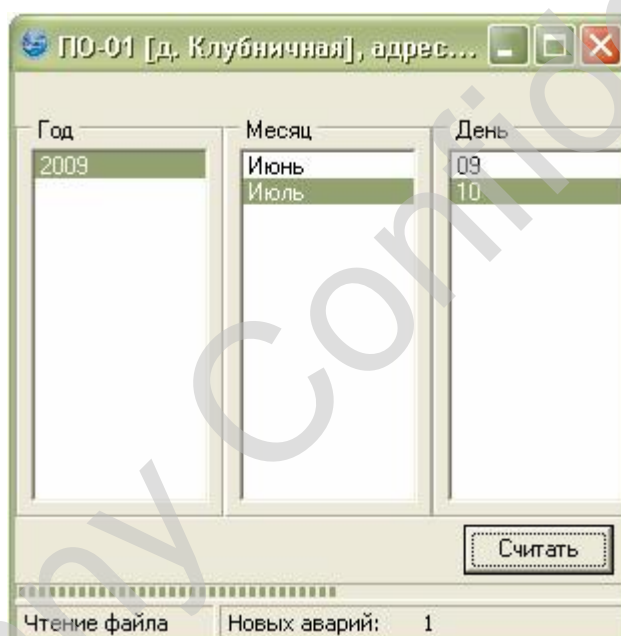


Рис. 7. Процесс чтения журнала событий из пульта

После завершения чтения журнала событий отобразится окно просмотра журнала (см. Рис. 8).

Окно журнала событий пульта содержит сообщения о смене состояния оборудования, аварийные сообщения, служебные сообщения. Расшифровку аварий смотрите в руководстве по эксплуатации на плату. Статусная строка содержит количество всех не просмотренных аварийных сообщений за весь период ведения журнала.

Если в журнале событий имеется не просмотренное аварийное сообщение, то с право от сообщения будет стоять символ «!» (см. Рис. 8). При наведении курсора мыши на не квитированное сообщение и нажатия левой кнопки мыши будет выдано сообщение

подтверждения квитирования. После подтверждения символ «!» отображаться не будет, а в журнале событий пульта будет сформировано соответствующее сообщение. Сообщение должно содержать имя компьютера, с которого было произведено квитирование, и время с датой квитированного сообщения.

№	Время	Место	Устройство	Событие
1	00:00:00	SYSTEM		Загрузка конфигурации
2	00:00:01	SYSTEM		RS-485 - установлено соединение
3	00:00:01	д. Клубничная	КМ-01	E1-1 - LOS(Нет сигнала) !
4	00:00:01	д. Клубничная	КМ-01	E1-3 - LOS(Нет сигнала) !
5	00:00:02	д. Клубничная	ЛТ-02	E1-1 - AIS(Сигнал оповещения аварии) !
6	15:31:13	ПК-egor		Изменение времени с 01.01.00 00:00:30
7	15:32:25	ПК-egor		Квитирование события: 10.07.09 13:20:22
8	15:32:28	ПК-egor		Квитирование события: 10.07.09 13:20:21
9	15:32:30	ПК-egor		Квитирование события: 10.07.09 13:20:21
10	15:32:32	ПК-egor		Квитирование события: 10.07.09 13:19:46
11	15:32:34	ПК-egor		Квитирование события: 10.07.09 13:19:46

Новых аварий: 4

Рис. 8. Журнал событий пульта

Считанный журнал событий можно сохранить в файл на диске. Для этого выберите пункт меню **Сохранить**. В появившемся диалоговом окне укажите место для хранения отчёта и нажмите кнопку «Сохранить». Имя файла указано в формате «DD.MM.YY ПО-01[s1][i1.i2.i3.i4]», где DD – день, MM – месяц, YY – год, [s1] – метка пульта, [i1.i2.i3.i4] – сетевой адрес пульта.

### 3.5. Окно статистики

Окно статистики предназначено для отображения служебной информации о работе пульта (см. Рис. 9).

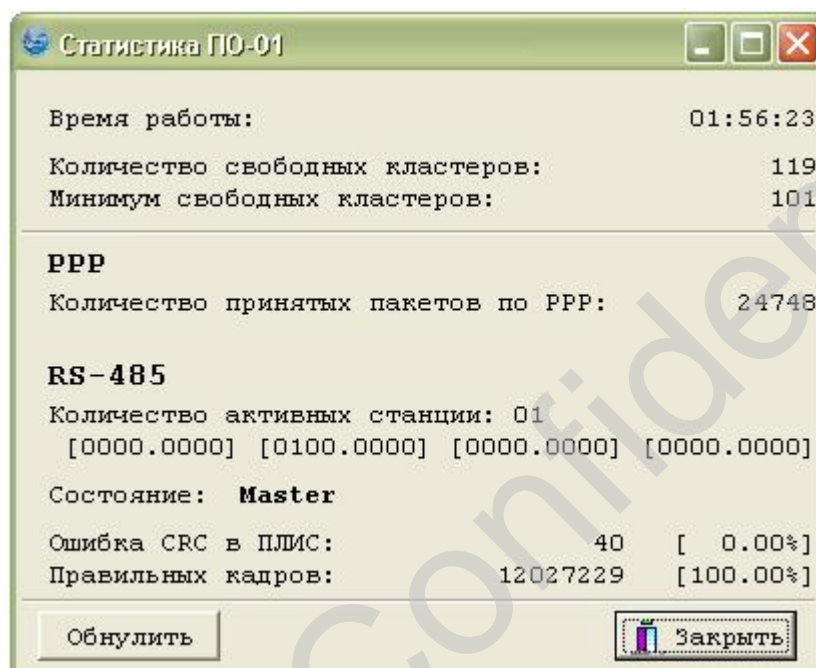


Рис. 9. Окно статистики пульта

---

**ЗАО НТЦ “СИМОС”** Контактная информация:

Россия, г.Пермь 614990  
ул. Героев Хасана 41

тел. (342) 290–93–10  
тел/факс(342) 290–93–77

Web: <http://www.simos.ru>  
E-mail: [simos@simos.ru](mailto:simos@simos.ru)